

保安ネットのご案内

ガス事業法分野における
電子届出の方法について

2022年1月時点版

0. 目次

<u>1. 保安ネットを使ってできること</u>	2
<u>2. 保安ネットを利用する方法</u>	4
<u>3. 手続を作成・提出する方法</u>	7
<u>4. 問い合わせ先のご案内</u>	11

※ 目次の各項目をクリックすると、該当のページへ飛ぶことができます。

1. 保安ネットを使ってできること

1-1. 保安ネットを使うメリット

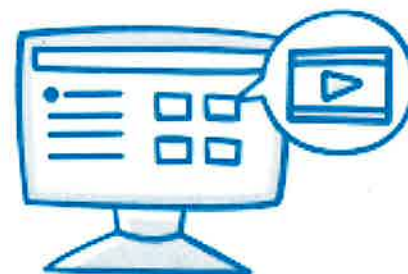
手続の電子化には、以下のようなメリットがあります。

これらのメリットにより、現行業務と比較して業務時間の削減が期待できます。

電子化により実現できること



24時間 365日
いつでも
届出が可能



ガイド機能で
らくらく入力



再提出も簡単に



届出履歴が
簡単に確認

他にも、システム上で届出できるため、移動時間が削減可能となります。

また、押印が不要になることや手続コピー機能の利用により、書類作成に係る業務時間が削減可能となります。

1. 保安ネットを使ってできること

1-2. 保安ネットで届出できる手続の一覧

ガス事業法分野における電子届出の対象手続は、以下の7手続となります。

電子届出の対象手続

- ガス小売事業者の毎年のガス事故
- 一般ガス導管事業者の毎年のガス事故
- 特定ガス導管事業者の毎年のガス事故
- ガス製造事業者の毎年のガス事故
- ガス小売事業者 / 一般ガス導管事業者 / 特定ガス導管事業者 / ガス製造事業者の導管改修実施状況
- 旧簡易ガス事業者の導管改修実施状況
- 毎年の消費機器の調査結果

2. 保安ネットを利用する方法

2-1. 保安ネット利用に必要なアカウントを取得する

保安ネットを利用するためには、GビズIDの取得が必要になります。GビズIDのホームページより、GビズIDを作成ください。ガス事業法の届出は、プライム・エントリーのどちらでも手続きいただけます。

■ GビズIDホームページ

URL(トップページ) : <https://gbiz-id.go.jp/top/>

GビズIDを使い始める

gBizIDの登録

委任申請

▶ gBizIDプライム作成

▶ gBizIDエントリー作成

エントリーはメールアドレスがあれば
即日作成・即日利用が可能です！

gBizIDプライムの登録をご希望の方は、上記のボタンから作成してください。

gBizIDエントリーを作成します。上記のボタンから作成して下さい。

(非対面での印鑑証明書・印鑑登録証明書の入手方法について)

gBizIDプライムの発行申請の際に必要な、印鑑証明書・印鑑登録証明書を非対面にて入手する方法についてこちらでご案内します。

※ GビズIDのマニュアル・様式はこちらのURLから入手可能です

URL : <https://gbiz-id.go.jp/top/manual/manual.html>

2. 保安ネットを利用する方法

2-2. 取得したアカウントでログインする①

保安ネットのログイン画面は、保安ネットポータルより遷移いただけます。

■ 保安ネットポータル

URL : https://www.meti.go.jp/policy/safety_security/industrial_safety/hoan-net/

保安ネットポータル

保安ネットとは、産業保安・製品安全関連法令に関する申請手続を窓口まで行かなくてもオンラインで記入・申請・審査状況の確認、交付される通知文書の確認が行えるシステムです。また、2020年6月より電子申請の対象外の法令手続についても申請書類・添付書類をPDFファイルにして保安ネット内の簡易申請フォームから提出ができるようになりました。

※簡易申請フォームから電子申請対象の手続については申請できません。

保安ネットにログイン

保安ネットでできること

- 24時間365日 いつでも届出・申請が可能
- 入力補助機能でミス無く簡単に入力できる
- 再提出や以前申請した内容の変更手続が簡単にできる
- 届出・申請の履歴および処理状況の確認が簡単にできる
- 承認後の通知文書がネットで閲覧・確認できる



2. 保安ネットを利用する方法

2-2. 取得したアカウントでログインする②

ログイン画面が開いたら、ログインIDとパスワードを入力して「ログイン」ボタンを押してください。
なお、ログインIDの欄にはメールアドレスを入力します。

■ 保安ネットログイン画面



ログイン

A screenshot of the login interface. It features two input fields: the top one is labeled 'ログインID' (Login ID) with a person icon, and the bottom one is labeled 'パスワード' (Password) with a lock icon. Below these fields is a blue button with the text 'ログイン' (Login). The entire login area is enclosed in a red dashed border.

パスワードを忘れた場合は問合せ窓口までご連絡ください

問合せ番号はこちら

TEL : 050-2018-8381

- [保安ネットポータルへ](#)

経済産業省 Copyright Ministry of Economy, Trade and Industry.
All Rights Reserved.

3. 手順を作成・提出する方法

3-1. 作成する手順の選択

保安ネットにログインしたら、画面左側に表示される「新規手順」、「ガス事業法」の順にボタンを押します。その後、提出したい手順を選択します。

■ 手順選択画面

このサイトについて 利用規約 プライバシーポリシー お問い合わせ

経済産業省
Ministry of Economy, Trade and Industry

経済産業省（法人番号 4000012090001） 保安ネット
〒100-8901 東京都千代田区麹町1-3-1 代表電話 03-3501-1511
Copyright Ministry of Economy, Trade and Industry. All Rights Reserved.

3. 手続を作成・提出する方法

3-2. 基礎情報・詳細情報の入力

手続を選択したら、基礎情報・詳細情報に必要な事項を入力します。
入力を完了したら、画面右下の「確認へ」ボタンを押します。

■ 手続情報入力画面

3. 手順を作成・提出する方法

3-3. 確認と提出

入力内容を確認の上、画面右下の「提出」ボタンを押します。

■ 手順確認・提出画面

保安ネット

毎年の消費機器の調査結果 提出前

基礎情報 詳細情報 添付書類

報告情報

報告対象年	事業分類
2020	ガス小売事業者

合計値参照

合計

需要家数	調査完了需要家数	調査拒否需要家数	不在需要家数	通知需要家数
100	60	15	5	0

ガス事業法施行規則第200条第1項第1号の表のイに係る				ガス事業法施行規則第200条第1項第1号の表のロに係る		ガス事業法施行規則第200条第1項第1号の表のハに係る	
ガス湯沸器の調査台数	ガスふろがまの調査台数	ガス湯沸器の通知台数	ガスふろがまの通知台数	調査台数	通知台数	調査台数	通知台数
0	0	0	0	0	0	0	0

(注)について

(注1)...「不在需要家数」の欄には、調査又は再調査のために3回以上訪問したが、不在で調査又は再調査が実施できなかった需要家数を記載すること。

(注2)...ガス事業法施行規則200条第1項第1号の表のイに係る値

(注3)...ガス事業法施行規則200条第1項第1号の表のロに係る値

(注4)...ガス事業法施行規則200条第1項第1号の表のハに係る値

(注5)...当年の再調査に係る値

戻る

↑上に戻る

一時保存 **提出**

3. 手順を作成・提出する方法

3-4. 提出完了

以下画面が表示されれば、手順の提出は完了です。

■ 手順提出完了画面

 保安ネット

毎年の消費機器の調査結果 (GAS-A-00000349) 仮受付中

提出ありがとうございます。

[閉じる](#)



4. お問い合わせ先のご案内

保安ネットについてお困りの点があれば、「保安ネット ヘルプデスク」に気兼ねなくお問い合わせください。

■ 保安ネット ヘルプデスク

<ヘルプデスクお問合せ先>

050-2018-8381

<受付時間>

平日9:00~18:00